

«СОГЛАСОВАНО»

Председатель комиссии по
обеспечению безопасности
дорожного движения в «ЛМР» РТ
А.А.Хисматуллин



дата подпись ФИО

«СОГЛАСОВАНО»

ОГИБДД отдела МВД РФ по
РТ в Лениногорском районе
З.З.Валеев



дата подпись ФИО

«УТВЕРЖДАЮ»

Директор
муниципального бюджетное
общеобразовательное
учреждение «Средняя
общеобразовательная
школа №13 г.Лениногорска»
муниципального образования
«Лениногорский
муниципальный район»
Павлов Т.В



ПАСПОРТ

дорожной безопасности

Муниципального бюджетного общеобразовательного учреждения
«Средняя общеобразовательная школа №13 г.Лениногорска»
муниципального образования «Лениногорский муниципальный район»

2013 г.

Общие сведения

Наименование ОУ: Муниципальное бюджетное
общеобразовательное учреждение
«Средняя общеобразовательная школа № 13
г. Лениногорска» муниципального
образования «Лениногорский
муниципальный район» Республики
Татарстан.

Юридический адрес: 423250, Республика Татарстан, г. Лениногорск,
ул. Степана Разина д. 2, помещение 1.

Фактический адрес: 423250, Республика Татарстан, г. Лениногорск,
ул. Степана Разина д. 2, помещение 1.

Руководители образовательного учреждения

Директор Павлов Тарас Владимирович (8-85595-2-41-94)

Заместитель директора
по учебной работе Бортникова Марина Анатольевна (8-85595-2-41-94)

Заместитель директора
по воспитательной работе Шевцова Гульнара Агдасовна (8-85595-2-41-94)

Ответственные работники муниципального органа образования

Председатель комиссии
по обеспечению безопасного
дорожного движения в «ЛМР» РТ Залаков А.А. 8(85595)5-19-69

Ответственные от Госавтоинспекции:

Начальник Лениногорского филиала
«Дирекция финансирования
образовательных и научных программ
безопасного дорожного движения РТ» Рахманова З.М ГКУ 8(85595)2-72-87

Старший госинспектор дорожного надзора
старший лейтенант полиции ОГИБДД
отдел МВД России по Лениногорскому
району Хасейров Р.Р. 885595 2-72-31

Инспектор по пропаганде
старший лейтенант полиции
ОГИБДД отдел МВД России
по Лениногорскому району Мингалимов А.С. 885595 2-72-87

**Ответственные работники
за мероприятия по профилактике
детского травматизма**

Заместитель директора
по учебно-воспитательной работе

Шевцова Гульнара Агдасовна
(8-85595-2-41-94)

Методист ИМЦ

Миргалиева Гузель Наилевна
(885595 5-24-55)

**Руководитель
или ответственный работник
дорожно-эксплуатационной организации,
осуществляющей содержание улично-дорожной сети (УДС) ***

Директор
«Благоустройство и озеленение»

Садриев И.А. ООО 8(85595)2-62-85

**Руководитель
или ответственный работник
дорожно-эксплуатационной организации,
осуществляющей содержание технических
средств организации дорожного движения (ТСОДД) ***

Директор
ООО «ТрансСигнал»

Кузьменко Ю.В. 89173905669

Количество учащихся – 201

Наличие уголка по БДД: имеются в каждом учебном кабинете

Наличие класса по БДД: не имеется

Наличие автогородка (площадки) по БДД: не имеется

Наличие автобуса в образовательном учреждении: не имеется

Время занятий в образовательном учреждении:

уроки с 8.00 до 14.25

внеклассные занятия: с 14.00 до 16.00

Телефоны оперативных служб:

01 – пожарная охрана;

02, 8(85595)2-72-20 – полиция;

03 – скорая помощь;

04 – горгаз (аварийная служба);

8(85595)5-12-68, 8(85595)5-23-27 – ФСБ;

8(85595)5-59-00 – поисково-спасательный отряд при МЧС РТ

Содержание

I. План - схемы

1. Район расположения школы, пути движения транспортных средств и обучающихся
2. Организация дорожного движения в непосредственной близости от образовательного учреждения с размещением соответствующих технических средств организации дорожного движения, маршруты движения детей и расположение парковочных мест.
3. Маршруты движения организованных групп детей от школы к спортивным площадкам, футбольному полю и обратно.

II. Информация об обеспечении безопасности перевозок детей специальным транспортным средством (автобусом).

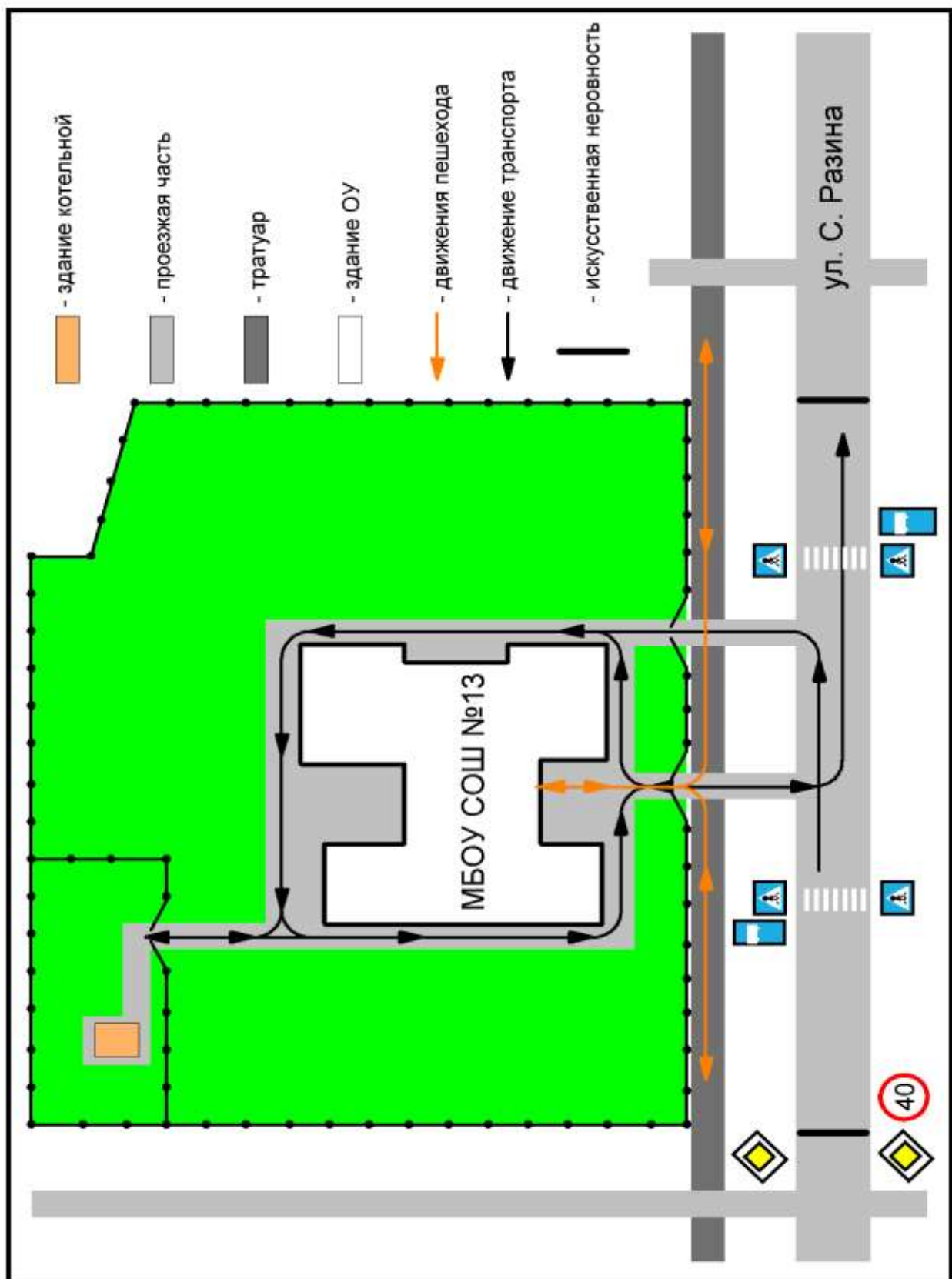
1. Общие сведения.
2. Маршрут движения автобуса до образовательного учреждения.
3. Безопасное расположение остановки автобуса у образовательного учреждения.

III. Приложения

План-схема пути движения транспортных средств и детей (обучающихся, воспитанников) при проведении дорожных ремонтно-строительных работ вблизи образовательного учреждения

I. План-схемы образовательного учреждения

1. Район расположения образовательного учреждения, пути движения транспортных средств и детей (обучающихся, воспитанников)



Рекомендации к составлению план-схемы района расположения образовательного учреждения

1. Район расположения образовательного учреждения определяется группой жилых домов, зданий и улично-дорожной сетью с учетом остановок общественного транспорта (выходов из станций метро), центром которого является непосредственно образовательное учреждение;

2. Территория, указанная на схеме, включает:

образовательное учреждение;

стадион вне территории образовательного учреждения, на котором могут проводиться занятия по физической культуре (*при наличии*);

парк, в котором могут проводиться занятия с детьми на открытом воздухе (*при наличии*);

спортивно-оздоровительный комплекс (*при наличии*);

жилые дома, в которых проживает большая часть детей (учеников) данного образовательного учреждения;

автомобильные дороги и тротуары.

3. На схеме обозначены:

расположение жилых домов, зданий и сооружений;

сеть автомобильных дорог;

пути движения транспортных средств;

пути движения детей (обучающихся, воспитанников) в/из образовательного учреждения;

опасные участки (места несанкционированных переходов на подходах к образовательному учреждению, места имевших место случаев дорожно-транспортных происшествий с участием детей-пешеходов и детей-велосипедистов);

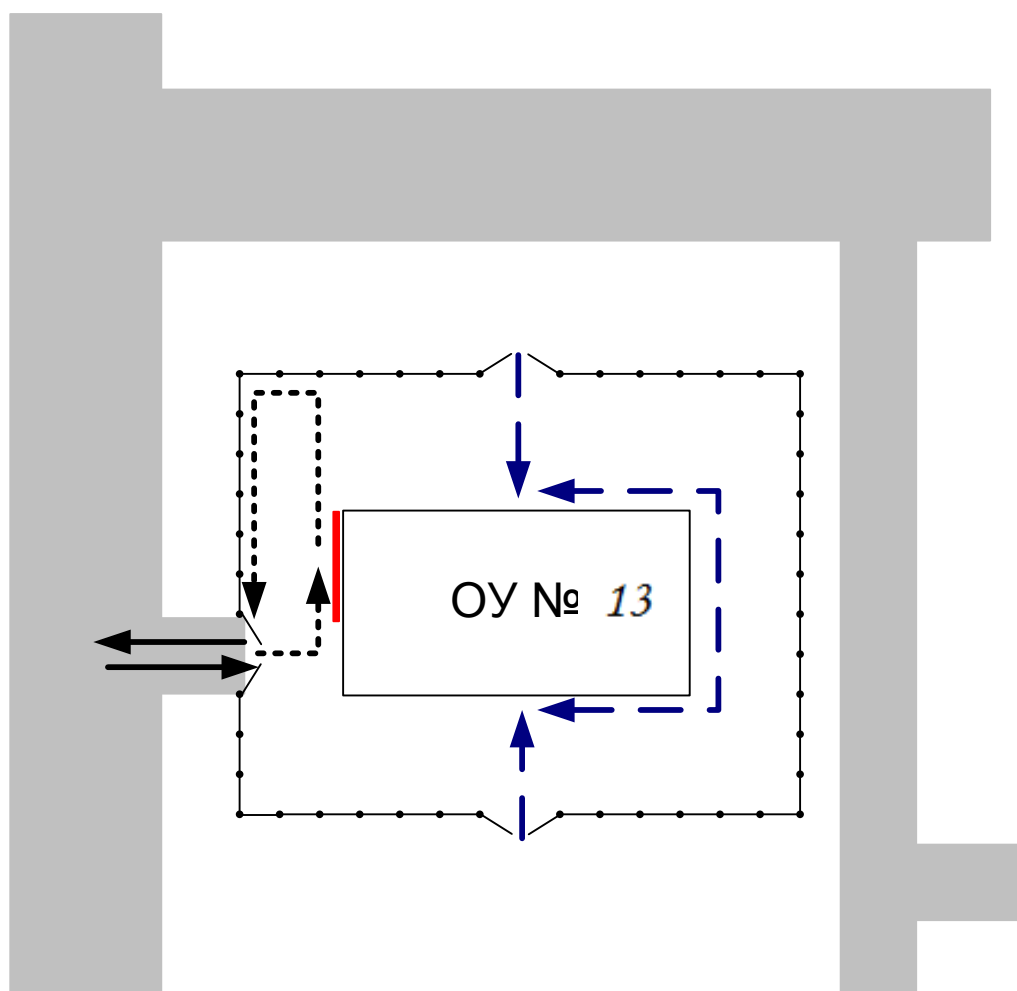
уличные (наземные – регулируемые / нерегулируемые) и внеуличные (надземные и подземные) пешеходные переходы;

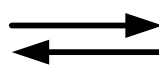



названия улиц и нумерация домов.

Схема необходима для общего представления о районе расположения образовательного учреждения. На схеме обозначены наиболее частые пути движения обучающихся от дома (от отдаленных остановок маршрутных транспортных средств) к образовательному учреждению и обратно.

При исследовании маршрутов движения детей необходимо уделить особое внимание опасным зонам, где дети (обучающиеся, воспитанники) пересекают проезжие части дорог не по пешеходному переходу.

2. Пути движения транспортных средств к местам разгрузки/погрузки и рекомендуемые безопасные пути передвижения детей по территории образовательного учреждения



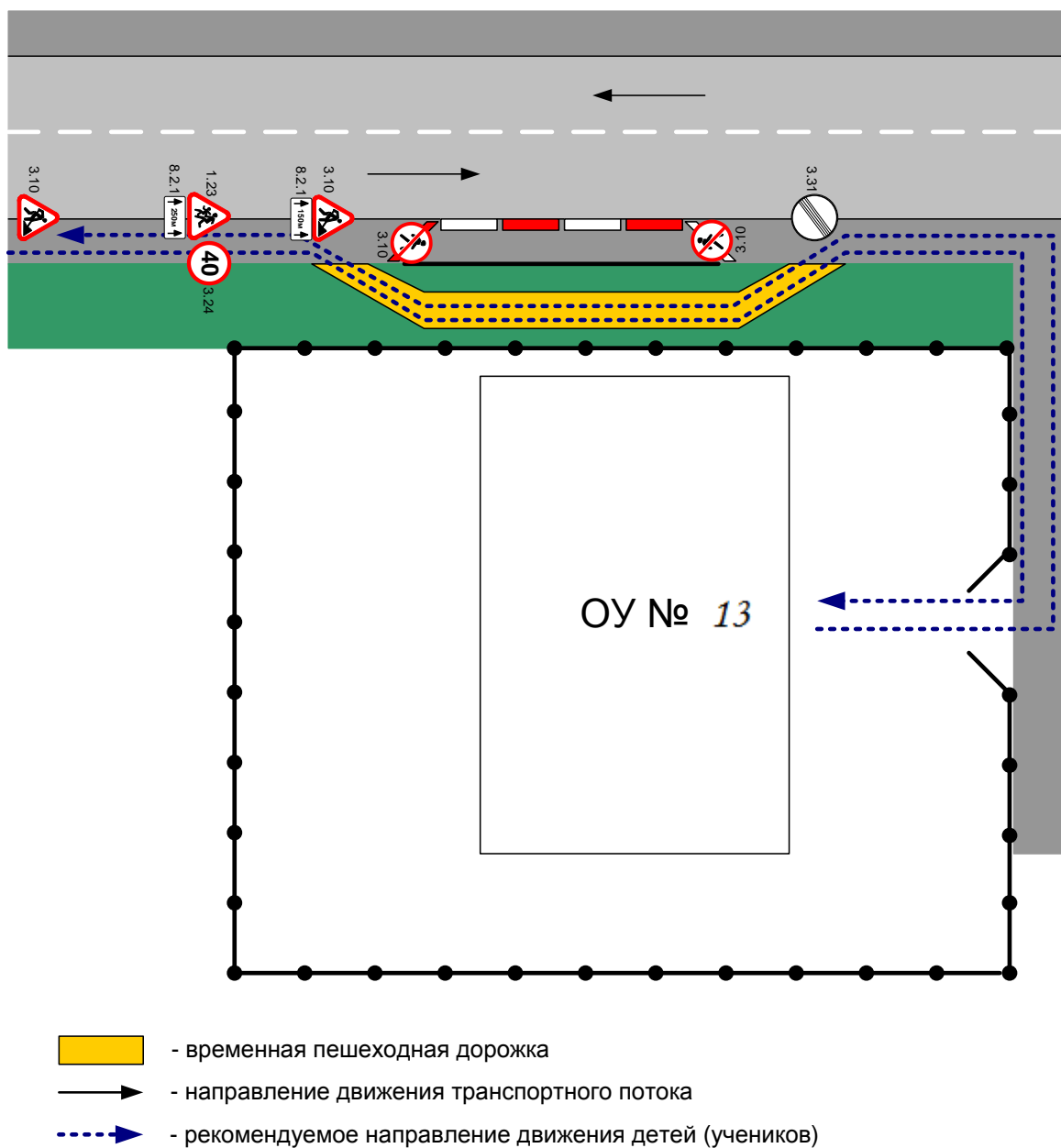
-  - въезд/выезд грузовых транспортных средств
-  - движение грузовых транспортных средств по территории образовательного учреждения
-  - движение детей и подростков на территории образовательного учреждения
-  - место разгрузки/погрузки

3. Безопасное расположение остановки автобуса у образовательного учреждения

Образец схемы

Приложение

**План-схема пути движения транспортных средств и детей (обучающихся, воспитанников)
при проведении дорожных ремонтно-строительных работ
вблизи образовательного учреждения**



Рекомендации к составлению план-схемы района расположения образовательного учреждения

1. Район расположения образовательного учреждения определяется группой жилых домов, зданий и улично-дорожной сетью с учетом остановок общественного транспорта (выходов из станций метро), центром которого является непосредственно образовательное учреждение;

2. Территория, указанная на схеме, включает:

образовательное учреждение;

стадион вне территории образовательного учреждения, на котором могут проводиться занятия по физической культуре (*при наличии*);

парк, в котором могут проводиться занятия с детьми на открытом воздухе (*при наличии*);

спортивно-оздоровительный комплекс (*при наличии*);

жилые дома, в которых проживает большая часть детей (учеников) данного образовательного учреждения;

автомобильные дороги и тротуары.

3. На схеме обозначены:

расположение жилых домов, зданий и сооружений;

сеть автомобильных дорог;

пути движения транспортных средств;

пути движения детей (обучающихся, воспитанников) в/из образовательного учреждения;

опасные участки (места несанкционированных переходов на подходах к образовательному учреждению, места имевших место случаев дорожно-транспортных происшествий с участием детей-пешеходов и детей-велосипедистов);

уличные (наземные – регулируемые / нерегулируемые) и внеуличные (надземные и подземные) пешеходные переходы;

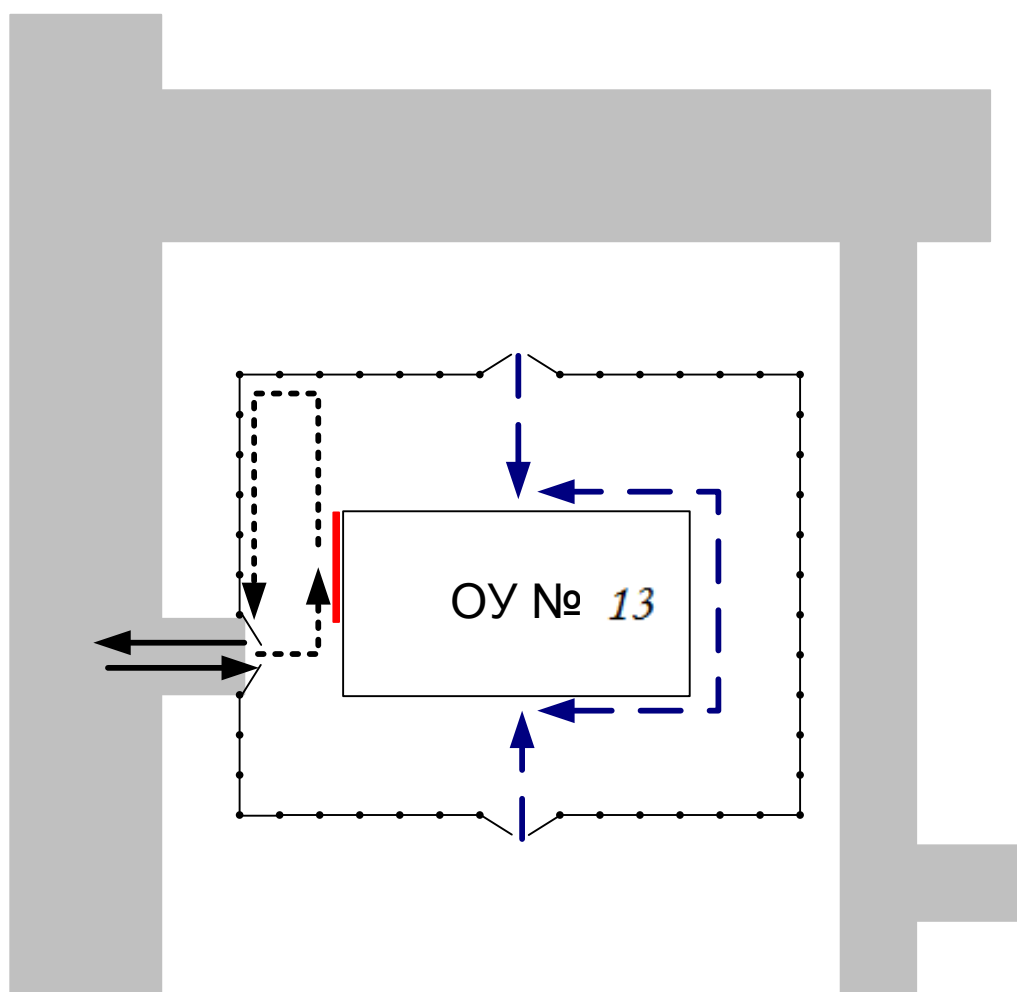
названия улиц и нумерация домов.

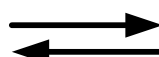



Схема необходима для общего представления о районе расположения образовательного учреждения. На схеме обозначены наиболее частые пути движения обучающихся от дома (от отдаленных остановок маршрутных транспортных средств) к образовательному учреждению и обратно.

При исследовании маршрутов движения детей необходимо уделить особое внимание опасным зонам, где дети (обучающиеся, воспитанники) пересекают проезжие части дорог не по пешеходному переходу.

4. Пути движения транспортных средств к местам разгрузки/погрузки и рекомендуемые безопасные пути передвижения детей по территории образовательного учреждения

Образец схемы



-  - въезд/выезд грузовых транспортных средств
-  - движение грузовых транспортных средств по территории образовательного учреждения
-  - движение детей и подростков на территории образовательного учреждения
-  - место разгрузки/погрузки

Рекомендации к составлению схемы пути движения транспортных средств к местам разгрузки/погрузки и рекомендуемые безопасные пути передвижения детей по территории образовательного учреждения

На схеме указывается примерная траектория движения транспортных средств на территории образовательного учреждения, в том числе места погрузки/разгрузки, а также безопасный маршрут движения детей во время погрузочно-разгрузочных работ.

В целях обеспечения безопасного движения детей по территории образовательного учреждения необходимо исключить пересечения путей движения детей и путей движения транспортных средств.

(при отсутствии автобуса)

Сведения об организациях, осуществляющих перевозку детей специальным транспортным средством (автобусом)

**Информационная карточка
перевозок детей специальным транспортным средством (автобусом)**

Общие сведения

Марка _____

Модель _____

Государственный регистрационный знак _____

Год выпуска _____ Количество мест в автобусе _____

Соответствие конструкции требованиям, предъявляемым к школьным автобусам

1. Сведения о владельце

Владелец _____

(наименование организации)

Юридический адрес владельца:

Фактический адрес владельца:

Телефон ответственного лица _____

2. Сведения о водителе автобуса

Фамилия, имя, отчество _____

Принят на работу _____

Стаж вождения категории _____

Телефон _____

3. Организационно-техническое обеспечение

Лицо, ответственное за обеспечение безопасности дорожного движения:

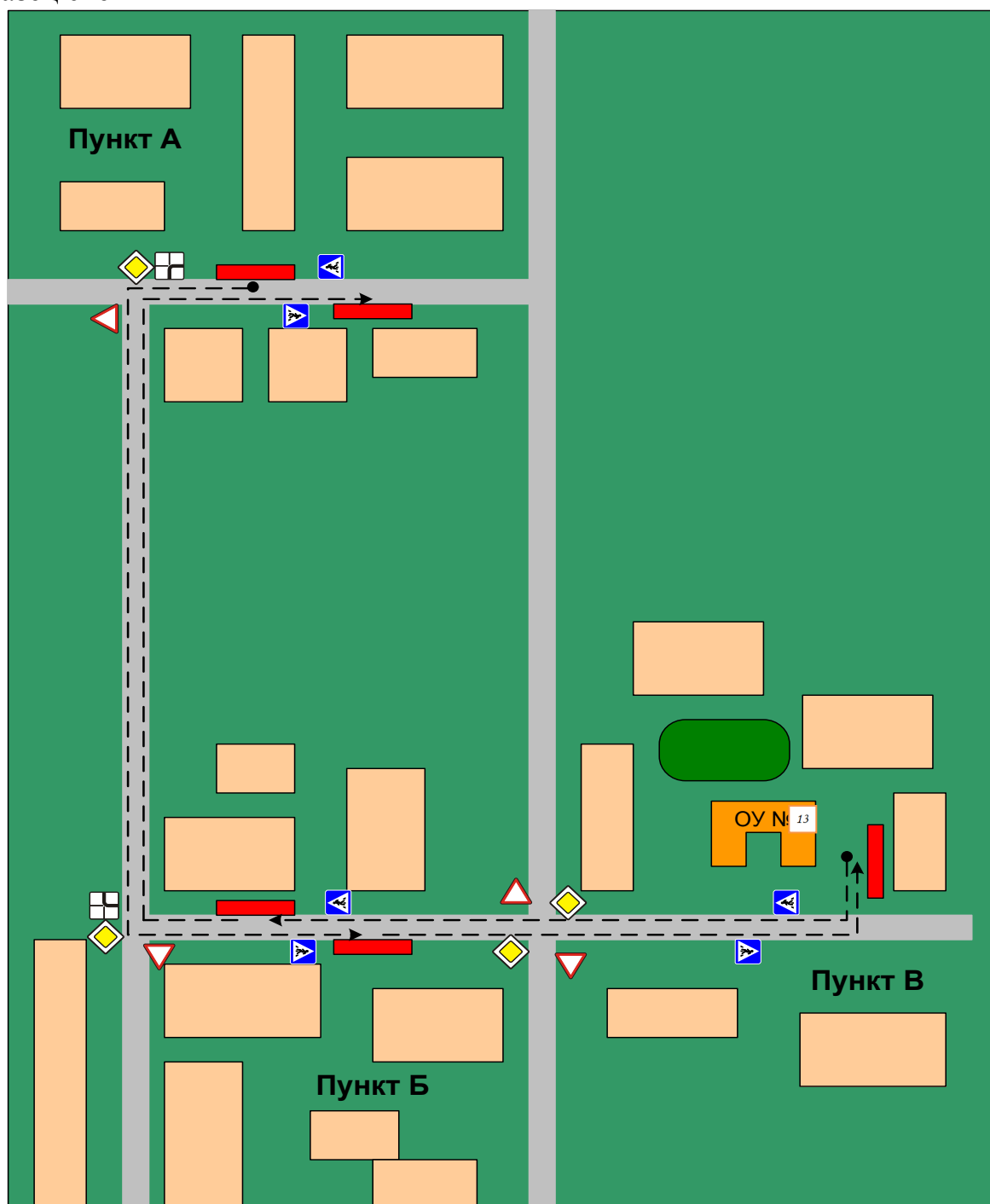
назначено _____,

прошло аттестацию _____.

Дата последнего технического осмотра _____

2. Маршрут движения автобуса до образовательного учреждения

Образец схемы



↔ - маршрут движения автобуса ОУ

■ - место посадки/высадки детей

(В случаях, когда осуществляется перевозка детей специальным транспортным средством на экскурсии, спортивные соревнования, в лагеря, к месту сдачи государственной аттестации и единого государственного экзамена, Паспорт безопасности ОУ дополняется схемами маршрута движения специального транспортного средства)

Рекомендации к составлению схемы маршрута движения автобуса до образовательного учреждения

На схеме указываются населенные пункты, через которые следует автобус образовательного учреждения, оборудованные места остановок для посадки и высадки детей в каждом населенном пункте и в иных местах по маршруту движения автобуса; непосредственно населенный пункт, где расположено образовательное учреждение.

На схеме указывается безопасный маршрут следования автобуса образовательного учреждения из пункта А в пункт В, а также обозначены:

- жилые дома населенных пунктов;
- здание образовательного учреждения;
- автомобильные дороги;
- дислокация существующих дорожных знаков на пути следования автобуса образовательного учреждения;
- пешеходные переходы, пересекающие проезжую часть маршрута движения автобуса образовательного учреждения;
- другие технические средства организации дорожного движения на маршруте движения автобуса образовательного учреждения.

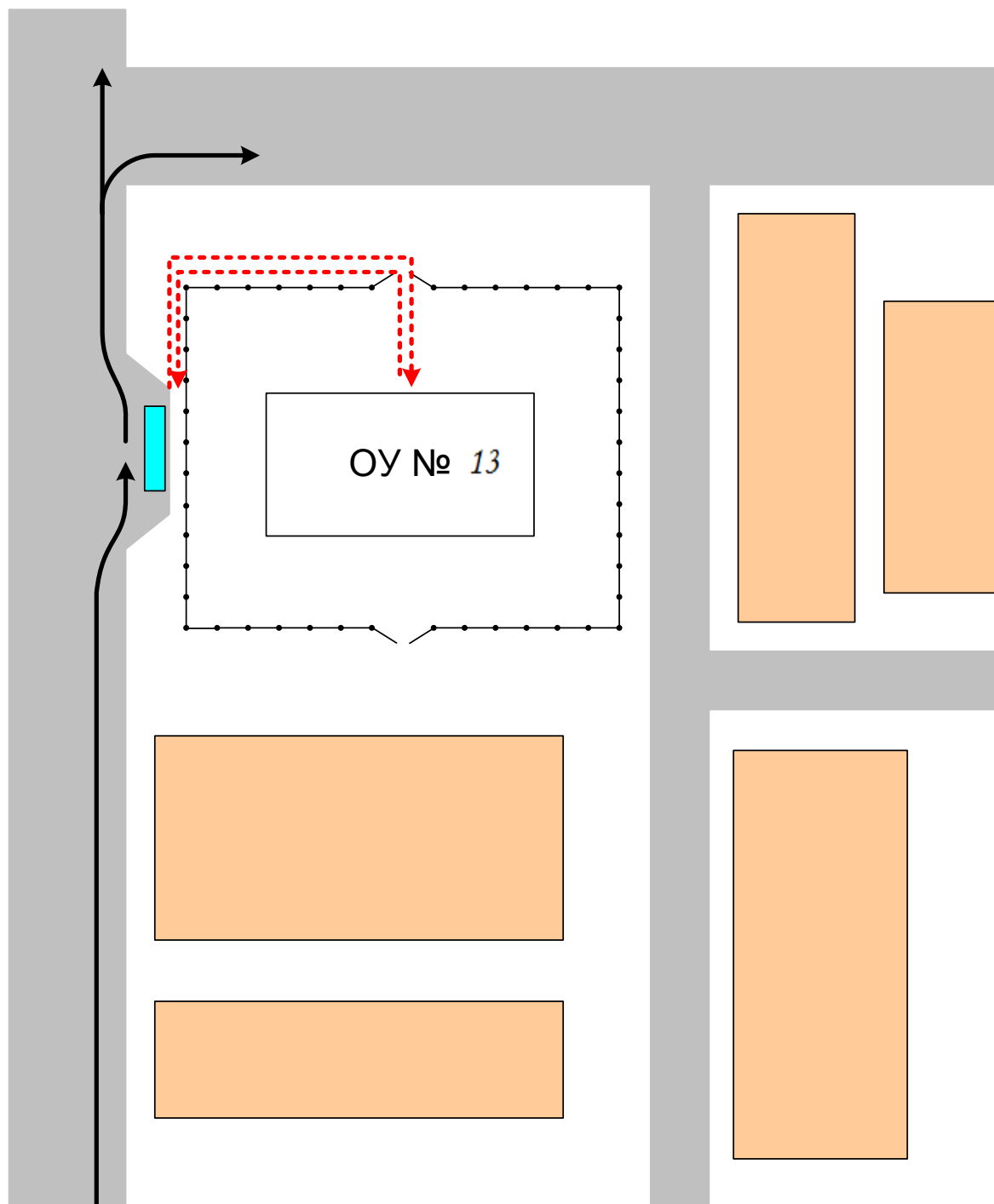
Дополнительно, при наличии трудных (опасных) участков дорог по пути следования автобуса, представляется целесообразным давать их подробное описание с рекомендациями по безопасному преодолению.

Кроме того, рекомендуется дополнять паспорт фотоматериалами с изображением таких участков, а также с изображениями остановочных пунктов и мест ожидания.

В случаях, когда осуществляется перевозка детей специальным транспортным средством на экскурсии, спортивные соревнования, в детские оздоровительные лагеря, к месту сдачи государственной аттестации и единого государственного экзамена, Паспорт безопасности маршрута движения автобуса образовательного учреждения дополняется соответствующими схемами дополнительных маршрутов движения специального транспортного средства (автобуса).

3. Безопасное расположение остановки автобуса у образовательного учреждения

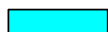
Образец схемы



- движение школьного автобуса



- движение детей и подростков к месту посадки/высадки



- место посадки/высадки детей и подростков

Рекомендации к составлению схемы расположения остановки автобуса у образовательного учреждения

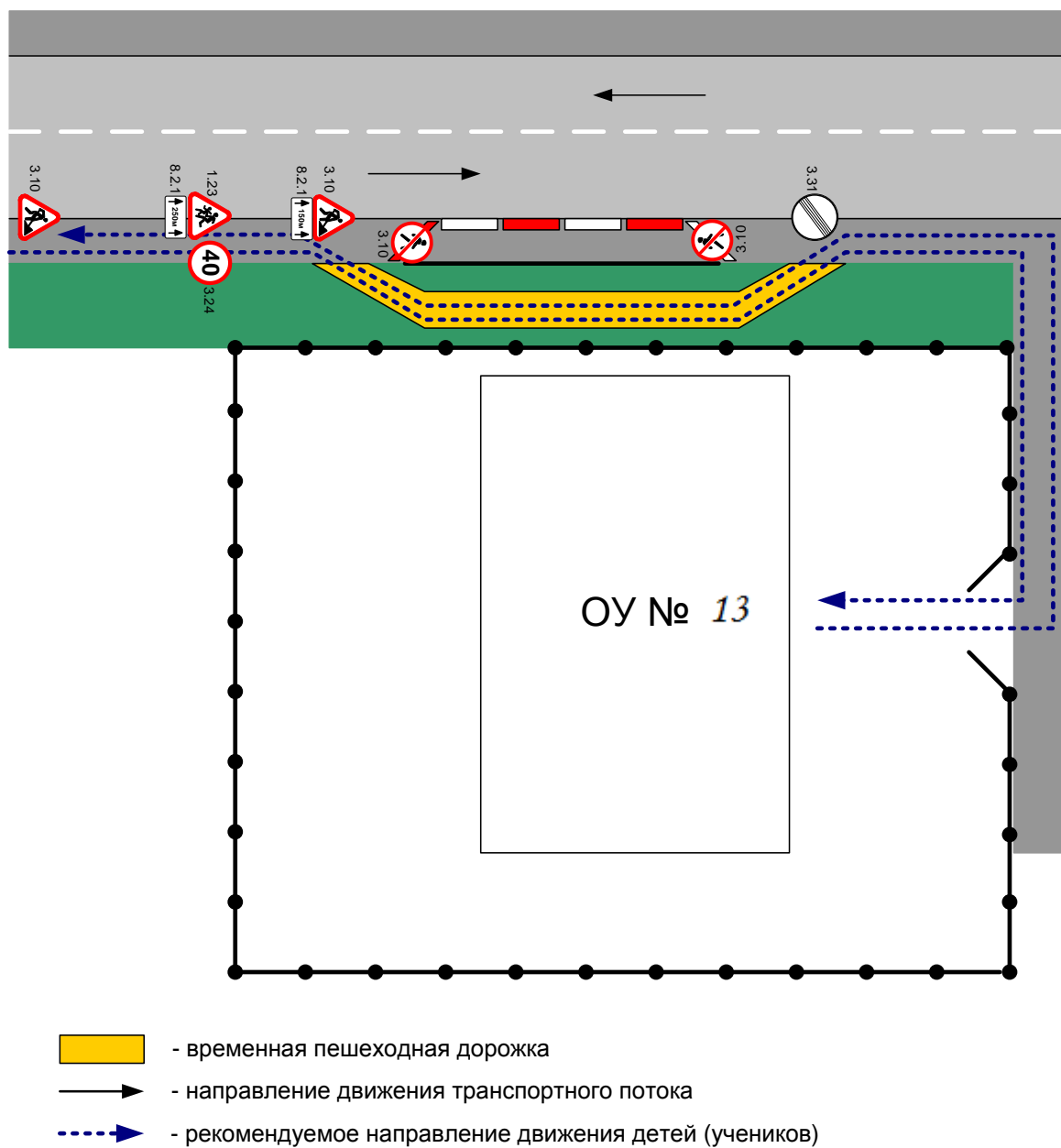
На схеме указывается подъезд в оборудованный «карман» или другое оборудованное место для посадки и высадки детей из автобуса у образовательного учреждения, и дальнейший путь движения автобуса по проезжей части, а также безопасный маршрут движения детей (обучающихся, воспитанников) от остановки автобуса у образовательного учреждения.

На схеме обозначены:

жилые дома района расположения образовательного учреждения;
здание образовательного учреждения;
ограждение территории образовательного учреждения (*при наличии*);
автомобильные дороги.

Приложение

План-схема пути движения транспортных средств и детей (обучающихся, воспитанников) при проведении дорожных ремонтно-строительных работ вблизи образовательного учреждения



Рекомендации к составлению план-схемы пути движения транспортных средств и детей (учеников) при проведении дорожных ремонтно-строительных работ вблизи образовательного учреждения

На схеме указывается место производства дорожных ремонтно-строительных работ, его обустройство дорожными знаками и ограждениями, иными техническими средствами организации дорожного движения, а также безопасный маршрут движения детей (обучающихся, воспитанников) к образовательному учреждению с учетом изменения маршрута движения по тротуару.

На схеме обозначены:

- участок производства дорожных ремонтно-строительных работ;
- автомобильные дороги;
- тротуары;
- альтернативные пути (обходы места производства дорожных ремонтно-строительных работ пешеходами и объезды транспортными средствами);
- здание образовательного учреждения;
- ограждение территории образовательного учреждения *(при наличии)*.